

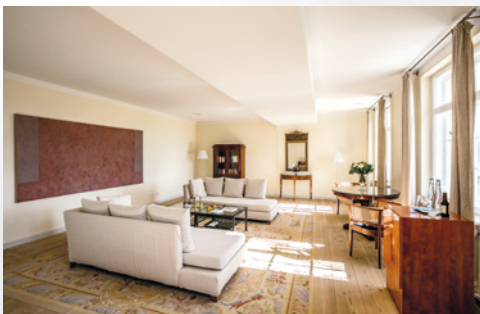
# Schloss Neuhardenberg Hotel und Gastronomie



## Ein besonderer Ort

Das Aufeinandertreffen von Lebensart, Kultur, Gastronomie und Natur macht Schloss Neuhardenberg zu einem besonderen Ort. Abseits der Hauptstadt gelegen, lässt es sich hier zur Ruhe kommen, entspannen und feiern, aber auch konzentriert arbeiten; man kann sich sportlich betätigen, die reizvolle Umgebung erkunden oder Kultur auf höchstem Niveau erleben.

Dezent begleitet von einem freundlichen und zugewandten Service, ist es die architektonische und landschaftliche Schönheit des Ortes, die vielen Gästen in Erinnerung bleibt. Das von Karl Friedrich Schinkel gestaltete Gebäudeensemble und der von Peter Joseph Lenné und Hermann Fürst von Pückler-Muskau konzipierte Landschaftspark sind dank einer sensiblen Sanierung heute wieder in ihrer ursprünglichen klassizistischen Schönheit zu erleben.



## Das Hotel

Das Hotel von Schloss Neuhardenberg verfügt über 54 Zimmer und zwei Suiten. Es ist in drei der Originalarchitektur nachempfundenen, neu errichteten Gebäudetrakten untergebracht und Teil des denkmalgeschützten Ensembles. Alle Zimmer sind mit Holzdielenböden ausgelegt, großzügig geschnitten und lichtdurchflutet. Wert wurde vor allem auf Qualität in der Ausstattung und zurückhaltende Eleganz in der Gestaltung gelegt, sei es bei den Möbeln, in den Badezimmern oder der zeitgenössischen Kunst auf jedem Zimmer. Highspeed W-LAN, Fußbodenheizung, individuell regulierbare Lüftungen, Safe und Espressomaschine gehören zur Grundausstattung, Boxspringbetten garantieren höchsten Schlafkomfort.

Die Zimmer sind individuell geschnitten und gestaltet. Ebenerdige Zimmer sind ebenso verfügbar wie Galeriezimmer, die Wohnen und Schlafen auf verschiedenen Ebenen ermöglichen. Die beiden vornehm ausgestatteten Suiten sind in den historischen Räumen des Schlosses untergebracht. Getrennte Wohn- und Schlafräume, ein Marmorbad und eine Privatbibliothek verteilen sich hier auf 92 bzw. 112 m<sup>2</sup>.

Zu einem gelungenen Hotelaufenthalt gehört ein überzeugendes und reichhaltiges Frühstücksbuffet. Hierzu lädt das Frühstücks-Restaurant in einem verglasten Rundbau mit Terrasse ein, von dem aus sich ein großzügiger Ausblick in den Landschaftspark eröffnet.

Die Freizeit- und Erholungsmöglichkeiten in und um Schloss Neuhardenberg sind zahlreich und vielfältig. Die Stiftung Schloss Neuhardenberg erstellt alljährlich ein umfangreiches Programm aus Konzerten, Lesungen, Theaterproduktionen, Ausstellungen und Debatten. Zugleich ist Neuhardenberg ein guter Ausgangspunkt für Wanderungen oder Radtouren in das angrenzende Oderbruch. Im Erholungsbereich des Hotels stehen eine Sauna, ein Dampfbad und ein Fitnessraum zur Verfügung.





## Tagen und Feiern

Unweit der Hauptstadt, aber in ruhiger Umgebung gelegen, ist Schloss Neuhausenberg perfekt geeignet für Konferenzen, Seminare, Klausurtagungen oder private Feierlichkeiten. Die hellen Tagungsräume verfügen über W-LAN mit Breitbandgeschwindigkeit und moderne Tagungstechnik. Auch digitale Konferenzen können problemlos durchgeführt werden.

Für Hochzeitsfeiern, Empfänge, Bankette oder Firmenevents stehen Räume unterschiedlicher Größe zur Verfügung: vom repräsentativen frühklassizistischen Erdgeschoss des Schlosses bis hin zur Orangerie oder dem Großen Saal in anderen Gebäudetrakten. Auch draußen, in den Gärten und auf den Parkwiesen, bieten sich vielfältige Möglichkeiten, um individuelle und unvergessliche Erlebnisse zu schaffen.

Zur Erweiterung der Angebotspalette arbeitet Schloss Neuhausenberg mit Partnern in der Region zusammen und schnürt seinen Gästen ein perfekt zugeschnittenes Paket. Von der Floßfahrt mit Weinprobe über ein Seifenkistenrennen im Schlosspark oder einen Rundflug über das Oderbruch bis hin zum Picknick am See ergeben sich vielfältige Gestaltungsmöglichkeiten für einen interessanten und abwechslungsreichen Aufenthalt.

## Gastronomie

Das Landgasthaus Brennerei bietet regionale Spezialitäten aus der Mark Brandenburg, Bier vom Fass und eine große Auswahl guter Weine. Die Küche setzt auf regionale Produkte und Kräuter aus dem eigenen Schlossgarten. Bei schönem Wetter öffnet auch die windgeschützte Terrasse im Brennerei-Hof.

Das Spritzenhaus, einstiger Aufbewahrungsort für Feuerlöschgeräte, ist gemeinsam mit dem Sommergarten eine charmante Open-Air-Location für Veranstaltungen aller Art.

Das Hotel und die Restaurants von Schloss Neuhausenberg begleiten das kulturelle Geschehen auf Schloss Neuhausenberg ganzjährig mit speziell auf das Programm zugeschnittenen Arrangements aus Übernachtung, Kultur und kulinarischen Genüssen, kombiniert mit regionalen Freizeitangeboten.

## **i** Die wechselhafte Geschichte Neuhausenbergs

- 1763** schenkt Friedrich der Große dem Rittmeister Joachim Bernhard von Pritwitz den Herrensitz Quilitz, zum Dank für eine Rettungstat des Rittmeisters am König im Siebenjährigen Krieg.
- 1811** fällt die Herrschaft wieder an die preußische Krone zurück.
- 1814** schenkt König Friedrich Wilhelm III. seinem Staatskanzler Karl August Fürst von Hardenberg das Amt Quilitz. Mit ihm ziehen „Urbanität, Grazie und Lebensgefühl“ als Lebensmaximen in das märkische Kleinod ein. Zu Ehren des preußischen Reformers wird der Ort in Neu-Hardenberg umbenannt.
- 1817** wird die von Karl Friedrich Schinkel entworfene nahegelegene Kirche eingeweiht. Schinkel baut auch das Schloss Neuhausenberg zu dem zweigeschossigen, klassizistischen Palais um, das sich bis heute erhalten hat.
- 1821** wird die barocke Parkanlage erweitert und in einen Landschaftspark umgestaltet. Auf die hierfür von dem Gartenarchitekten Peter Joseph Lenné ausgearbeiteten Pläne nimmt auch Hermann Fürst von Pückler-Muskau Einfluss, ein Schwiegersohn des Fürsten von Hardenberg.
- Ab 1921** ist Carl-Hans Graf von Hardenberg Standesherr in Schloss Neuhausenberg. Nachdem das von ihm aktiv mitgeplante Attentat auf Hitler am 20. Juli 1944 scheitert, wird er von den Nationalsozialisten enteignet und überlebt nur knapp die Gefangenschaft im KZ Sachsenhausen.
- Nach 1945** bleibt die Enteignung bestehen; die Familie muss den Ort verlassen, der 1949 in Marxwalde umbenannt wird. Die neuen Machthaber prägen fortan seine Entwicklung durch Musterdorfplanung und nahegelegenen Militärflughafen mit Regierungsfliegerstaffel. Das Schloss wird unter anderem als Schule genutzt und Anfang der 1980er Jahre erstmals saniert.
- 1996** erhält die Familie Hardenberg ihren Besitz zurück.
- 1997** kauft der Deutsche Sparkassen- und Giroverband die Liegenschaften und stellt die ursprüngliche klassizistische Gesamtanlage im Rahmen einer sensiblen Sanierung von Schloss und Park wieder her.
- 2001** überträgt der Deutsche Sparkassen- und Giroverband der Stiftung Schloss Neuhausenberg GmbH die Verantwortung für das kulturelle Programm, das Tagungsgeschehen und den Hotelbetrieb.
- 2002** findet am 8. Mai die offizielle Eröffnung des Gesamtensembles im Beisein von Bundespräsident Johannes Rau statt.
- Seit 2015** ist Dr. Heike Kramer Generalbevollmächtigte der Stiftung Schloss Neuhausenberg.
- 2022** feierte die Stiftung ihr 20-jähriges Jubiläum.



**Hotel Schloss Neuhausenberg**  
**Schinkelplatz, 15320 Neuhausenberg**  
**+49 (0) 33476 600-0**  
[hotel@schlossneuhausenberg.de](mailto:hotel@schlossneuhausenberg.de)  
[schlossneuhausenberg.de](http://schlossneuhausenberg.de)

